

# みんなの

# 福祉

2022年1月号  
No.161



はすだ社協だより

～生活支援体制整備事業～

## 地域ボランティア講座を開催しました



写真は、12月17日(金)に蓮田市中央公民館と共催した地域ボランティア講座のようすです。地域でのボランティア活動をはじめのきっかけとなるように開催しました。

講師にNPO法人ハンズオン埼玉代表理事、聖学院大学講師の川田虎男さんをお迎えして、ボランティア活動のノウハウ、楽しさに関するお話が繰り広げられました。

参加者からは「何か自分で役に立つことがあればと思いました。」「ボランティア活動は対象の方々と楽しく過ごすことと再認識しました。」「ボランティアに踏み出す勇気が出てきました。」などの感想がありました。

地域でのボランティア活動に関心のあるかたはお気軽にお問い合わせください。

※本講座は感染症対策を徹底の上、実施しました。

★生活支援体制整備事業は蓮田市からの受託事業です★

「みんなの福祉」は共同募金の配分金により発行しています

ふれあいネットワーク 社会福祉法人 蓮田市社会福祉協議会

(ふれあい福祉センター内)

〒349-0121 蓮田市関山4-5-6

TEL 048(769)7111 FAX 048(768)1815

ホームページ  
E-mail

●営業時間

平日午前8時30分～午後5時15分  
(土・日・祝日は休み)

<https://www.hasudasisyakyoku.or.jp>  
[hureai@hasudasisyakyoku.or.jp](mailto:hureai@hasudasisyakyoku.or.jp)



## ありがとうございました —共同募金結果—

共同募金(赤い羽根募金・地域歳末たすけあい募金)は、自治会をはじめ学校や企業・団体・街頭での募金などを通じて、多くのみなさまのご協力をいただき、下記の結果をおさめることができました。

ご協力いただいた募金は、埼玉県共同募金会を通じて民間の福祉団体などへ配分されます。あたたかいご協力をいただきありがとうございました。

※金額はともに令和3年12月22日現在



愛ちゃんと希望くん ©中央共同募金会

### 令和3年度赤い羽根募金実績

戸別募金	4,280,886
学校募金	59,801
職域募金	351,357
個人・法人募金	36,422
街頭募金	25,289
合計	4,753,755

(単位:円)

### 令和3年度地域歳末たすけあい募金実績

戸別募金	1,866,918
職域募金	36,000
個人・法人募金	3,270
合計	1,906,188

(単位:円)



## 令和3年度 歳末援護事業の経過報告

「つながり ささえあう みんなの地域づくり」をスローガンに、新型コロナウイルス感染症の影響で生活困難を抱えた世帯などの支援を目的に以下の事業を実施しました。

### ●歳末援護事業

①または②の世帯へ「蓮田市内共通お買い物券」を贈呈しました。

①令和3年10月1日現在、蓮田市に6か月以上居住し、世帯全員の市民税が非課税で平成15年(2003年)4月2日以降に生まれた子を養育している世帯

贈呈件数:16件

②令和3年10月1日現在、蓮田市に居住し、令和2年から3年に生活福祉資金特例貸付緊急小口資金、総合支援資金のいずれかの利用があり、平成15年(2003年)4月2日以降に生まれた子を養育している世帯

贈呈件数:44件

### ●歳末援護品贈呈事業

以下の在宅の高齢者または障がい者(児)へ紙おむつ(リハビリパンツまたは尿取りパット)を贈呈しました。

・介護保険の要介護認定の要支援1・2、要介護1・2の認定を受けているかた

・蓮田市介護予防・日常生活支援総合事業の対象となっているかた

・身体障害者手帳4・5・6級、療育手帳C、精神障害者保健福祉手帳2・3級の交付を受けているかた

贈呈件数:89件

## 心配ごと相談

新型コロナウイルス感染拡大防止のため、しばらくの間は、電話相談のみとなりますのでご了承願います。

下記相談日の午前9時から正午まで、心配ごと相談員(民生委員)が対応します。予約不要です。



### 《1月～4月の相談日》

1月 17日(月)    3月 22日(火)  
2月 21日(月)    4月 18日(月)

## 生活福祉資金特例貸付の状況報告

新型コロナウイルスの影響で収入が減少した世帯を対象とした貸付制度です。詳しくは社協へお問い合わせ願います。令和2年3月25日より開始した生活福祉資金の特例貸付の経過をお知らせいたします。



令和3年11月末日現在

●緊急小口資金(休業等により、緊急かつ一時的な生計維持のための貸付。貸付上限額20万円)

貸付件数:386件

●総合支援資金(収入の減少や失業等により生活に困窮し、日常生活の改善を目的とした貸付。貸付上限額60万円、貸付期間最大3か月)

貸付件数:636件

# 社会福祉活動に貢献されたみなさまが表彰されました。

## 全国社会福祉大会

蓮田市から次のかたが表彰されました。

(敬称略)

## ◆中央共同募金会会長表彰

共同募金運動奉仕功労者

- 関根幸男

## ◆埼玉県社会福祉大会

蓮田市から次のかたが表彰されました。

(順不同、敬称略)

## ◆埼玉県知事表彰

社会福祉施設職員、社会福祉団体関係者又は社会福祉事業従事者

- 加藤雅司
- 古津長子

## ◆埼玉県社会福祉大会会長表彰

社会福祉事業施設職員及び社会福祉団体関係者又は社会福祉事業従事者

- 濱崎茂美
- 栗原真由美
- 内田亨
- ボランティア団体
- 蓮田ボランティアガイドの会

## ◆埼玉県共同募金会会長表彰

奉仕者

- 宗像敬一
- 菅原榮治
- 稲橋寛

## 福祉のしごとがわかる相談会

### ～地域を支える福祉のお仕事をしてみませんか?～

春日部市及び近隣市町の福祉施設が集まる就職相談会を開催します。無資格・未経験で働ける職場もあります。(新型コロナウイルス感染防止等を講じ実施します)

- ▶ **日時** 令和4年3月3日(木) 午後2時～3時
- ▶ **場所** ふれあいキューブ 多目的ホール B (春日部市)
- ▶ **参加費** 無料
- ▶ **問合せ** 社会福祉法人埼玉県社会福祉協議会  
福祉人材センター  
☎048-833-8033 (祝日を除く月曜日～金曜日 午前10時～午後5時)

※「埼玉県福祉人材センター」で検索してください。

## ふれあい福祉センター利用人数の上限変更

令和3年11月1日から当館の会議室とボランティア活動室の利用人数の上限を下記のとおりといたします。なお、新型コロナウイルスの感染状況により、変更する場合がございます。

室名	利用人数の上限
ボランティア活動室	20名
会議室	25名



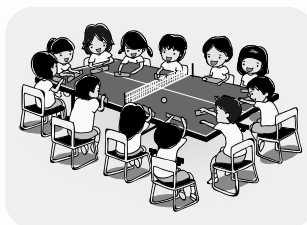
## レクリエーション機材等の貸し出しについて

社協では以下の機材等の貸し出しを実施しています。イベント等にぜひご活用ください。利用を希望されるかたはお気軽にお問い合わせください。

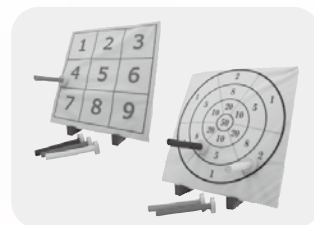
- ①卓球バレー
- ②ソフトダーツ
- ③太鼓相撲
- ④ユニボッチャ
- ⑤スカットボール
- ⑥餅つきセット
- ⑦輪投げ
- ⑧印刷機(利用料300円) 等

### 貸出対象

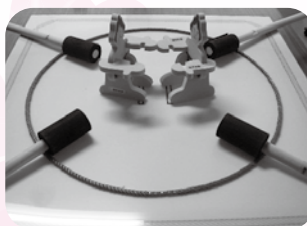
- 社協登録のボランティアグループ
- 社協が支援するふれあい・いきいきサロン
- 自治会
- 社協特別会員 等



①卓球バレー



②ソフトダーツ



③太鼓相撲



④ユニボッチャ



## あんしんサポートねっと事業

ひとりで判断することに不安のある高齢のかたや障がいのあるかたなどが安心して日常生活を送れるよう「生活支援員」が訪問し、福祉サービスの利用援助や暮らしに必要なお金の出し入れなどの援助を行っています。(埼玉県社協からの受託事業です)

**【利用料】** 所定の利用料をご負担いただきます。



## ふれあい・いきいきサロン活動への支援

ふれあい・いきいきサロンは、地域の高齢のかたと住民のみなさんが協力して取り組んでいる活動です。社協では、高齢者の閉じこもり防止、健康増進などを目的とするサロン活動に対して助成金の交付などさまざまな支援を行っています。(現在40ヶ所のサロンを支援しています)

### 支援の対象サロン

- ア、概ね自治会を単位として実施されていること
- イ、月2回以上の開催を予定していること
- ウ、こころからだの健康の維持増進を考慮したプログラムを予定していること など



## 障がい者就労支援センター事業

障がいのあるかたの働くことへの支援や障がいのあるかたの雇用を考えている企業の支援を行っています。

就労を希望される障がいのあるかたがひとりでも多く就労し地域で自立した生活をおくることを目的としています。(蓮田市からの受託事業です)

### 主な内容

- ア、求職のための活動支援
- イ、職場実習のための支援
- ウ、雇用主との調整、就労後のフォロー など

### サービスを利用できるかた

市内在住の障がい者で就労希望者及び就労しているかたなど



## 蓮田はなみずき作業所の運営

蓮田はなみずき作業所は、障害福祉サービス事業所として、利用者が自立した日常生活又は社会生活を営むことができるよう、個別支援計画を作成して生活介護サービスを提供しています。

### 主な内容

- ア、食事、排泄等の介助、日常生活支援
- イ、軽作業等の生産活動や創造的活動
- ウ、身体能力、日常生活能力の維持向上の支援など

### サービスを利用できるかた

市内在住の18歳以上で障害支援区分が3以上の知的障がいのあるかた。

問合せ 電話：766-2619 蓮田はなみずき作業所



## ホームヘルパー派遣事業

ホームヘルパー派遣事業は、介護保険や障害福祉サービスの事業所としてサービスを提供しています。

要介護等の状態にあるかたや障がいのあるかたが自立した日常生活を営むことができるよう、個別のサービス計画に基づいた支援を行っています。

### 主な内容

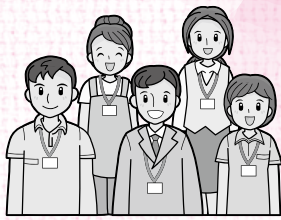
- ア、入浴、排せつ、食事、外出等の介護
- イ、調理、生活必需品の買い物、住居等の掃除、整理整頓等

※登録ホームヘルパーを募集しています。詳細は8ページをご覧ください。





# 活動を紹介します



蓮田市社会福祉協議会(社協)では、地域福祉の推進に向けてさまざまな取り組みを行っています。これらの活動は、自治会や民生委員さん、ボランティアのみなさまをはじめ多くのかたがたのご協力をいただきながら進められています。ここでは活動の一部についてご紹介します。

## 福祉車両の貸出し事業

車いすを利用されている高齢のかたや障がいのあるかたの外出支援として福祉車両の貸出しを行っています。

### サービスの内容

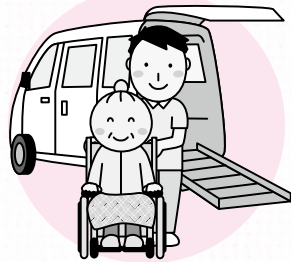
社協会員世帯に、4日を限度として下記車両を貸出します。

- ア、車いす乗り入れ可能なリフト付きワゴン車  
(車いす3台まで積載可)
- イ、車いす乗り入れのためのスロープ付き軽自動車  
(車いす1台積載可)

### 【利用料】

利用日数	利用料
当日返却	500円
1泊2日	1,000円
2泊3日	2,000円
3泊4日	3,000円

※いずれも指定給油所でガソリン満タンにしての返却となります。



## 紙おむつ支給事業

在宅介護の支援を目的に紙おむつを支給しています。

### サービスを利用できるかた

社協会員世帯で、  
ア、介護保険要介護3～5の認定を受けているかた  
イ、身体障害者手帳1～3級、療育手帳A～B、又は、精神障害者保健福祉手帳1級の交付を受けているかた

### サービスの内容

偶数月に社協指定の紙おむつの中から希望する1種類を宅配します。

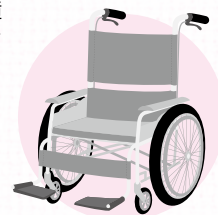


## 車いす短期貸出し事業

車いすが必要な高齢のかたや障がいのあるかたの外出支援として貸出しを行っています。

### サービスの内容

社協会員世帯に、1ヶ月を限度に貸出します。



## はすだ地域支えあいサービス

日常生活のちょっとした困りごとを、社協に登録したボランティアの「協働会員」がお手伝いを行っています。

### サービスを利用できるかた

社協会員世帯で、  
ア、ひとり暮らしの高齢のかた  
イ、高齢のかたのみの世帯 など

### 主なサービス

家の掃除、ゴミ出し、庭の簡単な手入れ、買い物、衣類の洗濯、電球等の交換などで1時間以内に作業が完了するもの(共同作業もあります)

### 【利用料】

30分当たり300円をいただきます。

※「協働会員」を募集しています。できる内容、時間帯でご登録いただけます。謝礼として1時間の活動ごとに500円の「蓮田市内共通お買い物券」をお渡しします。



## ひとり暮らし高齢者等見守り事業

ひとり暮らしの高齢のかたなどが、住み慣れた地域で安心して生活できるように、民生委員やボランティアの「見守り協力員」が月2回見守り訪問を行っています。

### サービスを利用できるかた

原則として75歳以上のかたで、  
ア、社協会員世帯で見守りを希望するひとり暮らしの高齢のかた、または高齢者のかたのみの世帯  
イ、民生委員等から見守りが必要と判断され本人または親族等の同意があったかた

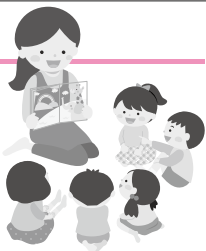
※「見守り協力員」ボランティアを募集しています。





## 蓮田おはなしの会

保育園、学童保育所、小学校、図書館などでおはなし会を開催し、昔話の語りや絵本の読み聞かせをしています。



## 蓮田ボランティアガイドの会

蓮田市の歴史自然・文化・産業などの観光案内、講演会や他団体との協力によるイベントを行っています。

★グループ会員募集中



## 蓮田おもちゃ病院

ものの大切さを知ってもらうことを目的に壊れたおもちゃの治療（修理）をしています。

※場所：蓮田市立児童センター

日時：第2土曜日

午後1時～4時



## 保育ボランティアゆりかご

講演会・講習会・サークル活動の際に乳幼児の保育をしています。親子ひろば「たんぽぽ」を開催しています。

利用料：1人1時間300円（別途おやつ代）

★グループ会員募集中



## 蓮田傾聴グループ「さくら」

高齢者施設や個人宅を訪問し、お話をお聴きし安心感を持って頂ける、心に寄り添う傾聴活動を行っています。

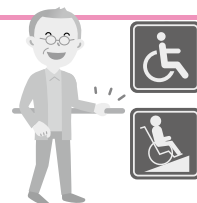
★グループ会員募集中



## 街づくりの会

公共施設やお店などを障がい者の立場で点検等をしてバリアフリーのまちづくりを目指しています。

★グループ会員募集中



## 蓮田市声のグループいずみ

市の広報やエッセーを音訳CDに録音し、視覚障がい者や高齢者へ配布しています。年に1回グループ会員との交流会を行っています。

★グループ会員募集中



## まろにえ会

福祉施設や病院、サロンでのレクリエーションのお手伝いや、ひとり暮らし高齢者等見守り事業の訪同時に添える絵手紙の作成、子どもたちへのものづくりの指導をしています。

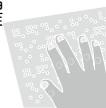
★グループ会員募集中（要件有）



## 蓮田市点訳グループ「ともしび」

視覚障がい者の希望図書等や、市の広報の点訳、小中学校での点訳指導、市民を対象とした講習会を行っています。毎月第2・第3火曜日に点訳を楽しむ会を行っています。

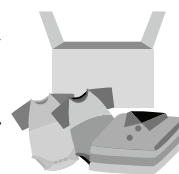
★グループ会員募集中



## ゆずりっこ

子育て支援活動として、乳幼児・子供服のリサイクル会を開催しています。

※場所：関戸子育て支援センター  
日程：不定期開催

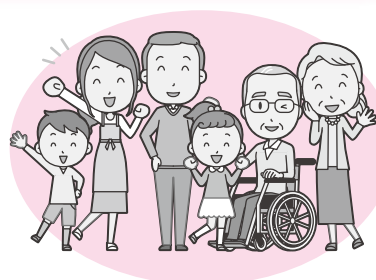


# ボランティア活動を試してみませんか

ボランティア活動は、地域のなかで高齢者も障がい者も子どもも誰もが一緒に、元気に、楽しく、幸せに暮らしていくために、自分たちそれぞれができる活動です。

社協のボランティアセンターには、ボランティアグループ、個人ボランティア、特技ボランティアの登録があり、様々な活動をしています。

ボランティア活動に興味がある、はじめたい、知りたい…など詳細についてはお気軽に社協までお問合せください。





# 登録ボランティアグループの紹介

蓮田市社会福祉協議会のボランティアセンターにはボランティアグループ、個人ボランティア、特技ボランティアの登録があり、様々な活動をしています。

ボランティア活動に興味がある、はじめたい、知りたい…など詳細についてはお気軽にお問い合わせください。



## さざ波

使用済み切手やベルマークを回収整理し、福祉施設やユニセフなどへ資金援助の一部として送る活動をしています。

★グループ会員募集中



## アート・クラブ

高齢者施設でのクラブ活動や地域の集会、子どもから大人を対象にした体験学習などで自由な発想で絵を描いたり作品作りをしています。

★グループ会員募集中



## 市民の健康を考える会 ヒオウギ

花の働きによる豊かな心と心身の健康の促進を目的に、小中学校や駅トイレに花のいけこみ、特別支援学級や福祉施設での花の講習会をしています。

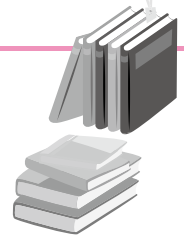
★グループ会員募集中



## おおば文庫

幼児から大人まで本の貸し出しや読み聞かせによる交流の場をつくり、大人を対象にした朗読勉強会を行っています。

★グループ会員募集中



## 手話 蓮の実会

聴覚障がい者と連帯を深め、地域福祉の向上に向けて活動しています。市の講習会への講師派遣や小中学校での手話教室など聴覚障がい者と共に活動しています。

★グループ会員募集中



## 介護ボランティア あい

病院や福祉施設の行事のお手伝いや学校への車いす体験・介助方法の指導、奇数月の第2木曜日にふれあいサロンを開催しています。

※場所：勤労青少年ホーム

時間：午前10時～12時 参加費：200円



## 劇団 さいのこ

子どもたちが生のお芝居に触れることを目的に、施設やお祭りなどのイベントで人形劇や紙芝居、手遊びを行っています。

★グループ会員募集中

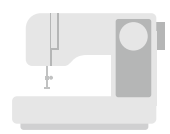


## 布の絵本 さくらんぼ文庫

布の絵本・布のおもちゃ・エプロンシアターの貸し出し、手作りおもちゃの講習会を開催しています。

※場所：ふれあい福祉センター

日時：第2・第4木曜日 午前10時～午後3時



# 蓮田市 ボランティアセンターだより

令和3年度

冬号



## ボランティア活動保険

ボランティア活動保険は、活動中の偶然の事故によるケガや損害賠償責任を補償します。

令和4年度の加入受付を3月から開始します。補償期間は令和4年4月1日(年度途中加入手続きの場合は翌日)から令和5年3月31日になります。

～ 事故やケガに備えて ～

加入プラン	保険料
基本プラン	350円
天災プラン	500円

※保険料は年度途中の加入でも同額です。



# 情報コーナー

「みんなの福祉」についてのお問い合わせは ☎048-769-7111へ



©蓮田市社会福祉協議会

## 温かいみなさまの善意

期日	氏名・企業名・団体名	金額・品名
8.16	匿名	10,000円
10. 6	からだ元気治療院 スマイルラボ蓮田 様	10,000円
10.12	匿名	6,581円
10.13	匿名	10,000円
10.20	匿名	300,000円
10.22	匿名	紙おむつ
10.26	卓球 様	10,000円
10.27	匿名	紙おむつ等
10.29	匿名	紙おむつ
11. 8	匿名	タオル
11.11	匿名	紙おむつ
11.18	慶福寺 写経会 様	42,000円
11.22	匿名	30,000円
11.25	彩虹貿易合同会社 様	マスク多数
11.30	匿名	紙おむつ
11.30	匿名	紙おむつ
11.30	藤倉化成株式会社 鷺宮事業所 様	災害備蓄品
11.30	もとむすめ 様	44,620円
12. 3	有限会社 相生興業 様	30,000円
12. 6	匿名	77,000円
12. 7	匿名	300,000円
12.15	匿名	10,000円
12.15	匿名	10,000円
12.22	匿名	1,000,000円
12.23	匿名	10,000円

お寄せいただいた金品につきましては、地域福祉事業の推進に使用させていただきます。

## ひとり親家庭等へ入学祝い金の贈呈 募集中

小学校または中学校へ入学する子のいる下記のAまたはBの世帯へお祝い金を贈呈します。

- 対象世帯**
- A アとイのどちらにも該当するかた（生活保護世帯は除きます）
- ア 蓮田市に居住し、ひとり親家庭または両親不在の子を養育し、令和4年4月に小学校または中学校へ入学する子を扶養している世帯
- イ 市県民税が非課税世帯
- B 上記アに該当し、令和2年から4年までの特例貸付緊急小口資金または特例貸付総合支援資金借受世帯

（※提出書類は下記と一部異なりますので、当ページ右上の電話番号へお問い合わせ願います）

- 祝金の額** ひとりにつき1万円（予定）
- 申請締切** 令和4年2月18日（金）必着（郵送可）
- 提出書類** Aの場合のみ下記①～④
- ①申請書
  - ②令和3年度の扶養者の非課税証明書
  - ③子のひとり親家庭等医療費受給者証の写し
  - ④保護者名義の金融機関通帳振込先の写し
- ※申請書は社会福祉協議会窓口及びホームページから入手できます。

**問合せ** 総務グループ

## 令和3年度社協会員募集運動のお知らせ 御礼

- 特別会員** 匿名（1口）  
匿名（40口）  
有限会社 松勝 様（2口）

## 介護者の集い開催 参加者募集中

在宅で介護している（していた）かたを対象に、情報交換やリフレッシュを目的に開催します。一人で悩みを抱えず、一緒にリフレッシュしませんか。（新型コロナウイルス感染拡大状況により中止となる場合があります。）

- 日 時** 令和4年3月18日（金）午前10時～11時
- 内 容** 健康についての話、健康体操
- 会 場** ふれあい福祉センター
- 対 象** 市内在住で介護をしている（していた）かた
- 定 員** 10人（申込順）
- 参 加 費** 無料
- 申 込 締 切** 令和4年3月4日（金）
- 問 合 せ** 担当：総務グループ

## 蓮田はなみずき作業所 職員募集 募集中

社会福祉事業全般に精通した熱意と責任感のあるかたを募集します。

- 職 種** 施設職員（生活支援員）
- 募集内容**
- ①嘱託職員（常勤）1人 ※平日の週5日勤務 月給187,700円  
60歳未満で、次のいずれかに該当し、普通運転免許（AT免許可）を有し運転のできるかた
    - ・社会福祉士、介護福祉士、精神保健福祉士のいずれかの有資格者
    - ・社会福祉主事任用資格の有資格者
    - ・介護職員初任者研修の修了者
    - ・旧ホームヘルパー養成研修2級課程以上の修了者
  - ②パート（非常勤）若干名  
※月曜日～金曜日の週3日程度 時給960円  
※書類審査後、面接試験を行います。
- 勤務時間** 午前8時30分～午後5時15分
- 問 合 せ** 蓮田はなみずき作業所  
住所：蓮田市根金1,490-1  
電話：048-766-2619 担当：黒須

## ホームヘルパー募集 募集中

- 職 種** ホームヘルパー（登録ヘルパー）
- 勤 務 地 点** 蓮田市内
- 日 時** 原則として月曜日～金曜日の週2回程度  
午前8時30分～午後5時のうち2～4時間から相談可
- 賃 金** 時給1,200円（ほかに活動1回あたり200円・400円を支給します）
- 資 格** 次のいずれかに該当するかた
- ・介護福祉士の有資格者
  - ・介護職員初任者研修の修了者
  - ・旧ホームヘルパー養成研修2級課程以上の修了者
- ※書類審査後、面接試験を行います。
- 問 合 せ** 担当：金子・福田